



SESSAD ITEP

BILAN D'ACTIVITE 2017

SOMMAIRE

INTRODUCTION	Erreur ! Signet non défini.
I. LE PUBLIC : ACCUEILS ET ACCOMPAGNEMENTS PROPOSÉS	9
1) Les admissions	9
2) Les modalités d'accueils mises en œuvre	12
3) Les projets collectifs et partenariats	13
II. LES INDICATEURS 2017	15
1) Les indicateurs médico-sociaux.....	15
2) Les indicateurs ANAP.....	16
CONCLUSION	18

INTRODUCTION :

Le contexte associatif 2017

L'année 2017 est, dans la continuité des années précédentes, une année dynamique et riche d'évènements ; l'engagement des administrateurs et des professionnels y demeure son point fort.

C'est aussi une année marquée par la négociation et la signature de son second CPOM – Contrat Pluriannuel d'Objectifs et de Moyens – signé avec l'Agence Régionale de Santé pour la période du 7/11/2017 au 7/11/2022. Un contrat qui permet d'envisager une stabilité des ressources financières octroyées par l'Etat, pour les cinq années à venir et qui impacte le cap à suivre sur cette période.

Un cap spécifique à ARRIA, respectueux de ses valeurs¹ et de son histoire et marqué par les changements majeurs impulsés par les pouvoirs publics dans les politiques dédiées au secteur médico-social... En l'occurrence avec :

- L'entrée en gestion par l'EPRD (Etablissement Prévisionnel des Recettes et des Dépenses) et par l'analyse systématique des indicateurs financiers ;
- Un engagement à la participation aux dynamiques RAPT (Réponses Accompagnées Pour Tous) et à la volonté nationale de ne laisser aucune situation sans solution... ;
- Et la préparation à la logique SERAFIN-PH, qui vise le passage d'une logique de place à une logique de parcours par une organisation plus souple, un plus grand accès au droit commun et davantage d'articulations entre les champs médico-social, sanitaire et social.

Un contexte de changement dans lequel les valeurs associatives demeurent utiles au maintien du sens de l'action ; la qualité de l'organisation et la cohérence globale de l'Association sont nécessaires à un développement que nous souhaitons maîtriser, tout en restant attentif aux besoins de notre jeune public.

¹ Extrait du *Projet Associatif et Stratégique 2015-2019*

Le respect de la personne, respect sans concession de la dignité de la personne accueillie, de son intégrité et de sa singularité, respect de ses choix et de ses convictions, respect des règles du vivre ensemble

La neutralité, principe de laïcité, notamment en matière de conviction religieuse, philosophique et politique, dans la limite et le respect de la liberté des autres

La liberté de choix, garanti à chaque personne accueillie l'exercice plein de ses droits, de ses devoirs et de sa citoyenneté, la recherche de son libre consentement en étant une expression directe

L'approche éthique, ligne directrice de l'action et de la réflexion de l'association, avec le souci permanent du questionnement juste et adapté aux situations

La solidarité, capacité de chacun et de tous à se mobiliser pour une cause d'intérêt général, qui pose des exigences et crée l'obligation d'un rendu compte.

ARRIA s'attache à faire vivre ces valeurs au quotidien au profit de chaque personne accueillie, dans ses relations comme dans ses actes, dans son positionnement vis-à-vis des familles, auprès des pouvoirs publics, et au sein des établissements et services dont elle assure la gestion.

Service d'Education Spéciale et de Soins A Domicile

5, rue du Printemps - 44700 NANTES ☎ 02 28 25 29 65 📠 02 28 25 29 64 Courriel : secretariat.sessaditep@arria.asso.fr

Association pour l'Accueil, la Reconnaissance, la Responsabilité, l'Innovation et l'Accompagnement.

13, Bd des Poilus - 44300 NANTES ☎ 02 40 18 60 60 📠 02 40 49 36 86 Courriel : secretariat.direction@arria.asso.fr

Dans ce contexte, nous retenons cinq mots clés qui caractérisent l'année 2017 :

Prospective, à cette fin, nous avons organisé une journée avec Arnaud Vinsonneau, juriste spécialiste des politiques publiques de notre secteur, pour une sensibilisation aux évolutions à venir ; une journée proposée aux administrateurs, aux cadres et aux élus du Comité d'entreprise.

Renouvellement, par la conclusion du CPOM et l'autorisation du Siège jusqu'en novembre 2022...

Changement à la direction du pôle Perrines, avec le départ de Marie-Eve Viarde, qui a dirigé le pôle Perrines durant 7 ans, et l'accueil d'Anne-Lise Sadoun-Verchère au pilotage de ce pôle.

Qualité et sécurité, avec la finalisation de la démarche de prévention des risques professionnels et des RPS (Risques Psychosociaux), grâce à la mise en place d'une mission dédiée à la prévention.

Communication interne, une dynamique à entretenir pour répondre au besoin de tisser des liens à l'intérieur de l'association (en la matière, les journées associatives sont unanimement saluées).

4

La vie associative

Organisée autour de l'Assemblée Générale, des Conseils d'Administration, des réunions de Bureau, et des groupes de travail, la vie associative a gardé une dynamique exigeante et dense. Elle est à la fois attentive à la satisfaction des besoins interne, avec notamment un suivi de la démarche RPS, et aux évolutions du contexte par l'étude et l'analyse des changements en cours.

La 3ème journée associative ARRIA s'est déroulée le 13 octobre, sur le thème de la parole : « Comment tu me causes ! », confirmant l'importance et l'intérêt d'organiser des journées "intra-associatives" de partage ...

La consolidation de l'activité

L'année 2017 se distingue des premières années du CPOM 2012-2017 par l'arrêt des créations par extension non-importantes et par la priorité donnée à la consolidation des jeunes projets : les dispositifs partenariaux TED avec l'Education Nationale, la Petite Cabane, l'hébergement LISEC.

Service d'Education Spéciale et de Soins A Domicile

5, rue du Printemps - 44700 NANTES ☎ 02 28 25 29 65 📠 02 28 25 29 64 Courriel :secretariat.sessaditep@arria.asso.fr

Association pour l'Accueil, la Reconnaissance, la Responsabilité, l'Innovation et l'Accompagnement.

13, Bd des Poilus - 44300 NANTES ☎ 02 40 18 60 60 📠 02 40 49 36 86 Courriel : secretariat.direction@arria.asso.fr

Marque de reconnaissance, l'ARS a renouvelé l'autorisation du Siège pour la durée du second CPOM. A notre demande, le taux de prélèvement sur les budgets des établissements et services a été revalorisé de 3.25% à 4%. Une augmentation en écho avec l'augmentation des attentes et des exigences dans les fonctions supports (RH, finance, sécurité-prévention, qualité, système d'information).

Les ressources humaines

Après la réalisation participative d'un diagnostic « Risques Psychosociaux » en 2016, les résultats ont été présentés en mars à l'ensemble des salariés. Le CHSCT s'est de suite mis à l'ouvrage pour proposer des actions de prévention aux différents risques identifiés, relayé par une chargée de mission en prévention des risques.

Une nouvelle dynamique se met en place...

L'activité RH reste en tension quasi permanente du fait des récentes obligations : la gestion de la complémentaire santé, la Déclaration Sociale Nominative phases 2 et 3 et les changements organisationnels induits par ces dernières qui ont imposé la mise en place d'une comptabilité analytique au niveau de la paie.

La réunion d'accueil des nouveaux professionnels a eu lieu en octobre, animée par le Président de l'Association, comme chaque année depuis 2011.

5

La dynamique partenariale.

L'association ARRIA, a toujours été très attachée et attentive aux partenariats en tant que ressources pour favoriser la fluidité des parcours et enrichir les accompagnements proposés aux jeunes en situation de handicap.

Nous demeurons, ainsi, attachés au **GIAC**, dont la présidence sera assurée, de décembre 2017 à décembre 2020 par Monsieur Gimenes, administrateur, trésorier de l'association ARRIA.

L'Education Nationale, partenaire historique avec lequel nous gérons 6 dispositifs communs et de nombreux partenariats pour les scolarisations individuelles, demeure un partenaire incontournable pour tisser des parcours adaptés aux besoins des jeunes et aux attentes de leurs parents. Leur efficacité repose sur une coordination intense et des besoins constants d'ajustements entre deux cultures très différentes.

Service d'Education Spéciale et de Soins A Domicile

5, rue du Printemps - 44700 NANTES ☎ 02 28 25 29 65 📠 02 28 25 29 64 Courriel : secretariat.sessaditep@arria.asso.fr

Association pour l'Accueil, la Reconnaissance, la Responsabilité, l'Innovation et l'Accompagnement.

13, Bd des Poilus - 44300 NANTES ☎ 02 40 18 60 60 📠 02 40 49 36 86 Courriel : secretariat.direction@arria.asso.fr

En 2017, nous avons maintenu notre volonté d'améliorer nos collaborations avec **l'Aide Sociale à l'Enfance** et finalisé la charte d'engagements réciproques en faveur de bonnes pratiques dans le suivi conjoint de jeunes relevant à la fois de l'ASE et du secteur médico-social. Nous avons engagé, jusqu'à la fin de l'année 2018, une période d'expérimentation de cette charte avec le suivi régulier de plusieurs situations communes, particulièrement complexes. Au fil de cette expérimentation, et à l'épreuve de la réalité, nous affinons notre charte et projetons de la diffuser largement à partir de 2019 pour impulser les améliorations souhaitables...

Enfin, toujours désireux d'améliorer nos relations avec le secteur sanitaire, nous nous sommes inscrits dans les groupes de travail mis en place par **la pédopsychiatrie** pour dynamiser ses relations partenariales ; une initiative dont nous attendons qu'elle facilite la collaboration dont nous avons souvent besoin pour mieux répondre aux besoins des jeunes que nous accueillons.

Le contexte du pôle CARDO :

Le pôle CARDO de l'association ARRIA est composé de quatre établissements et services :

- l'ITEP CARDO qui accompagne 21 adolescents de 11 à 15 ans en semi-internat.
- l'ITEP LISEC qui accompagne 11 adolescents et jeunes majeurs de 15 à 20 ans en semi-internat
- le SESSAD ITEP qui accompagne 46 jeunes de 3 à 20 ans sur une modalité ambulatoire et un accueil petite enfance de 3 à 6 ans.
- le CAFS qui propose un hébergement médico-social à 6 jeunes relevant d'ITEP ou d'IME, chez des assistants familiaux.

Le pôle CARDO a connu une année 2017 de transformation du bâtiment « le CARDO ».

Nous avons construit un atelier, une salle de musique et une classe pour le LISEC. Nous avons rendu l'entrée du SESSAD indépendante en construisant un escalier extérieur, et tout le plateau technique du SESSAD a été transformé.

L'entrée du CARDO et du LISEC ont été rendues indépendantes par une reconfiguration du hall. Les passerelles ont été sécurisées et nous avons transformé la cour en y construisant un city stade.

- En partenariat avec l'Education Nationale, l'ITEP CARDO qui pratique la scolarité partagée de façon conséquente a installé depuis quatre ans une ULIS-ITEP au sein du collège GUTENBERG. Cette ULIS accueille 10 jeunes relevant du collège GUTENBERG et de l'ITEP du CARDO. Cette année l'enseignant et la principale ont changé, ce qui a fragilisé le dispositif. Celui-ci a malgré tout continué sa consolidation des rapports avec l'équipe enseignante du collège.
- Le LISEC a diversifié et augmenté le nombre d'ateliers, mais aussi proposé une nouvelle prestation d'hébergement en studio.
- Le CAFS a fonctionné avec 6 assistants familiaux à partir de septembre pour l'accueil de 6 jeunes. Cette année Il a développé les séjours de répit.
- Le SESSAD a connu quelques changements au niveau du personnel qui n'ont pas affecté l'accompagnement des jeunes qui nous sont confiés. Le service a fait évoluer le projet petite enfance « petite cabane ».

Ces quatre établissements et services sont inscrits dans la logique du dispositif ITEP ARRIA qui facilite les parcours des jeunes que nous accueillons. Ils sont, en cohérence, avec le projet associatif, dans une pratique du travail clinique et dans le souci d'accompagner des parents d'enfants présentant des difficultés psychologiques.

Service d'Education Spéciale et de Soins A Domicile

5, rue du Printemps - 44700 NANTES ☎ 02 28 25 29 65 📠 02 28 25 29 64 Courriel : secretariat.sessaditep@arria.asso.fr

Association pour l'Accueil, la Reconnaissance, la Responsabilité, l'Innovation et l'Accompagnement.

13, Bd des Poilus - 44300 NANTES ☎ 02 40 18 60 60 📠 02 40 49 36 86 Courriel : secretariat.direction@arria.asso.fr

Le contexte du SESSAD ITEP :

Positionné depuis le 27 août 2010 au deuxième étage de l'ITEP Le Cardo à Orvault, le SESSAD ITEP ARRIA a fait sa huitième rentrée dans ces locaux. Le projet de restructuration du bâtiment est finalisé. L'équipe dispose désormais de bureaux plus adaptés aux besoins du service. Une entrée indépendante permet un accès direct aux services pour les jeunes, familles et partenaires. Un nouvel espace d'attente permet aussi un accueil des usagers dans un cadre plus favorable et confortable.

L'année 2017 a été marquée par la première année de fonctionnement du projet « petite cabane ». Au travers d'une convention signée avec la ville d'Orvault, le service dispose d'un lieu d'accueil situé dans le parc du château de la Gobinière, auprès d'un multi-accueil. Les jeudis matin, ce sont désormais 8 enfants qui sont accueillis et les échanges avec les partenaires et les familles concernés se développent.

Une nouvelle éducatrice spécialisée a été recrutée en septembre 2017. Le SESSAD ITEP a aussi accueilli une nouvelle orthophoniste en septembre 2017 et recruté une psychomotricienne en octobre 2017. Ces professionnelles du paramédical interviennent également en alternance sur le projet petite cabane.

Le renouvellement d'une partie de l'équipe n'a pas altéré la dynamique de travail du service. Outre le projet petite cabane, d'autres projets collectifs ont pu perdurer, notamment celui d'un groupe de théâtre co-animé par un psychologue et une éducatrice. Des adolescents du service se sont rencontrés durant une année pour préparer et financer une partie d'un séjour découverte à Paris. D'autres projets sont en cours de finalisation et l'expérience d'un groupe parents-enfants a été appréciée par professionnels et familles. Cet engouement pour la réflexion autour de la création de projets cherchant à répondre aux attentes et besoins des personnes accueillies témoigne de l'engagement des professionnels au sein du service. Les temps JAP sont investis par la plupart des jeunes et sont complémentaires des temps de séances individuels proposés aux jeunes pendant l'année scolaire.

La mission du service s'est exercée conformément à l'agrément auprès d'une population âgée de 3 à 20 ans pour 46 suivis.

I. LE PUBLIC : ACCUEILS ET ACCOMPAGNEMENTS PROPOSÉS

1) Les admissions

Le public accueilli

Pour un agrément de 46 places (depuis septembre 2015), 54 jeunes ont été suivis au cours de l'année 2017.

A cela s'ajoutent 11 enfants qui ont été accueillis à la petite cabane sans notification SESSAD ITEP dans un premier temps.

En 2017, 26 familles ont aussi été reçues dans le cadre du projet petite cabane pour des informations diverses (présentation du dispositif ITEP, éclairages sur les établissements et services médico-sociaux, informations relatives à la constitution d'un dossier MDPH).

Sur l'ensemble des situations concernées par le projet de petite cabane :

- 3 ont été admis au SESSAD ITEP
- 1 a bénéficié d'une notification SESSAD DI
- 1 a bénéficié d'une notification DISPOSITIF ITEP entrée ITEP
- 7 sont en attentes de notification.
- 2 ont mis en place des suivis dans des dispositifs de droits communs (libéral, CMP...).
- Pour d'autres enfants, une convention d'accueil de 6 mois a été signée pour prendre le temps de définir les besoins des enfants et informer les familles sur les établissements et services existants.

9

Tableau petite cabane

Année	2017
Nb de sollicitations pour accueil, dossier, conseil	26
Nb d'enfants accueillis	11
Nb de dossiers MDPH sollicités	14

Le SESSAD ITEP a accueilli 10 situations nouvelles. A leur arrivée ces jeunes étaient scolarisés :

- 6 en milieu scolaire ordinaire : 1 en CP, 1 en CE1, 1 en CE2, 1 en CM2, 1 en 5^{ème} générale, 1 en 3^{ème} générale.
- 4 en milieu scolaire spécialisé : 1 en ULIS école, 1 en 5^{ème} SEGPA, 1 en 4^{ème} SEGPA, 1 en CAP à l'EREA.

Service d'Education Spéciale et de Soins A Domicile

5, rue du Printemps - 44700 NANTES ☎ 02 28 25 29 65 📠 02 28 25 29 64 Courriel : secretariat.sessaditep@arria.asso.fr

Association pour l'Accueil, la Reconnaissance, la Responsabilité, l'Innovation et l'Accompagnement.

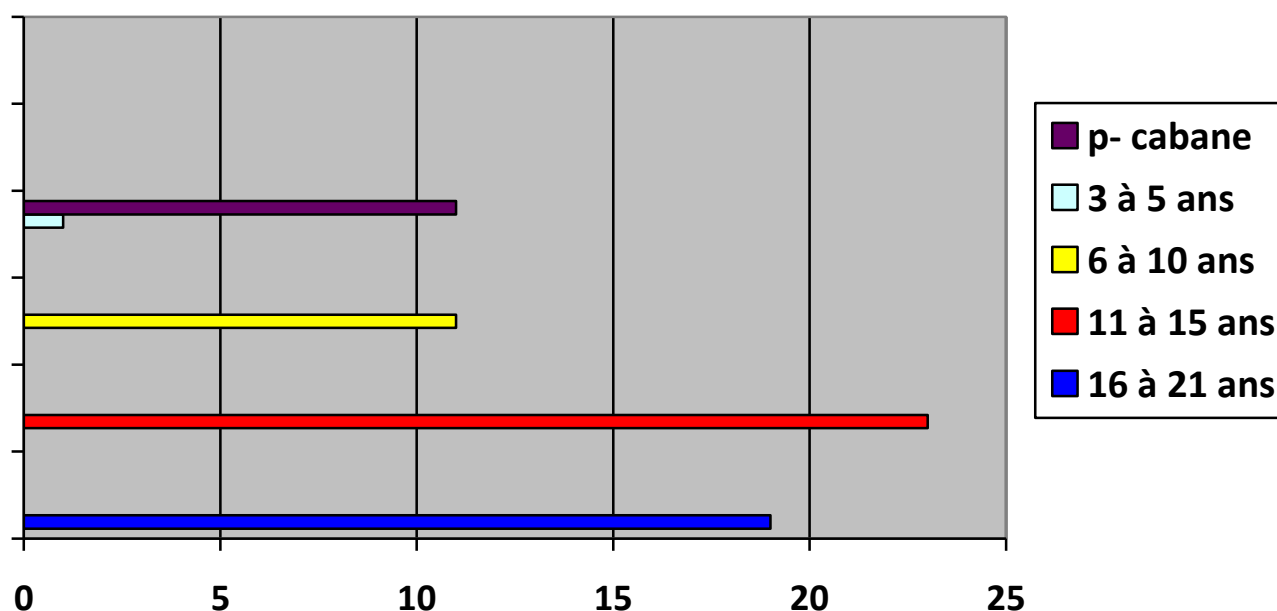
13, Bd des Poilus - 44300 NANTES ☎ 02 40 18 60 60 📠 02 40 49 36 86 Courriel : secretariat.direction@arria.asso.fr

Effectif du SESSAD ITEP au cours de l'année 2017

	Janvier	Février	Mars	Avril	Mai	Juin	Juillet	Août	Septembre	Octobre	Novembre	Décembre
Nb de situations	47	46	46	46	48	47	46	46	43	43	44	44

L'effectif ne prend pas en compte les enfants accueillis à la petite cabane sans notification MDPH.

Nombre de jeunes accompagnés en 2017 selon les catégories d'âge scolaire



A noter un nombre plus important d'enfants âgés de 3 à 5 ans, lié à la mise en œuvre du projet petite cabane et une majorité de jeunes scolarisés au collège

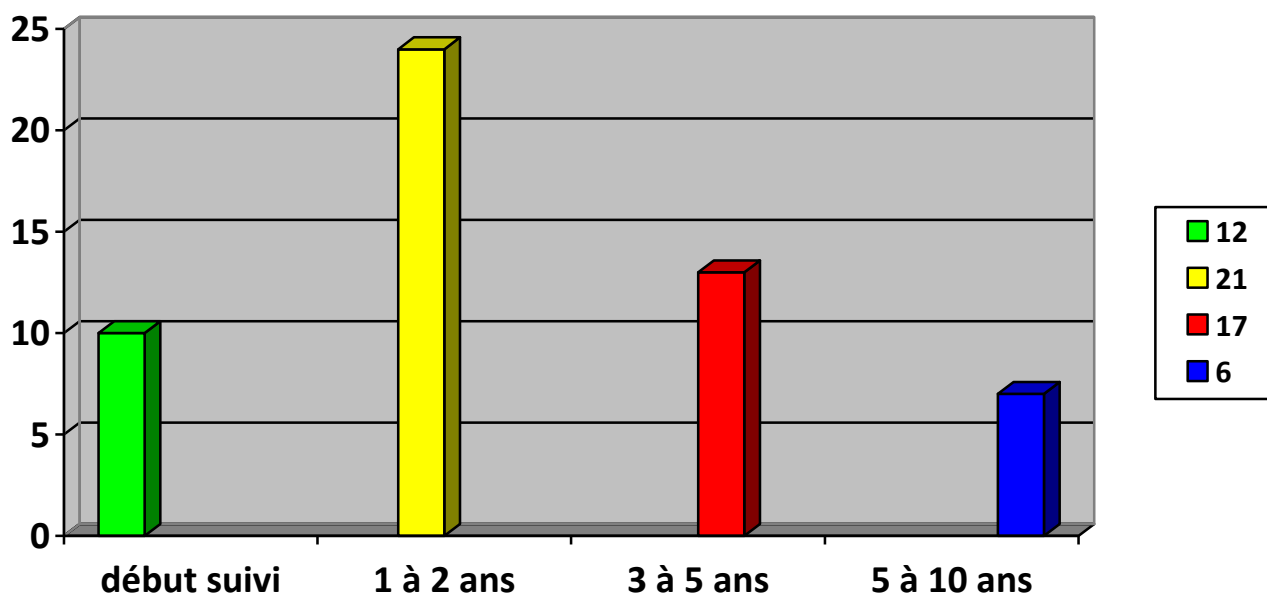
Service d'Education Spéciale et de Soins A Domicile

5, rue du Printemps - 44700 NANTES ☎ 02 28 25 29 65 📠 02 28 25 29 64 Courriel : secretariat.sessaditep@arria.asso.fr

Association pour l'Accueil, la Reconnaissance, la Responsabilité, l'Innovation et l'Accompagnement.

13, Bd des Poilus - 44300 NANTES ☎ 02 40 18 60 60 📠 02 40 49 36 86 Courriel : secretariat.direction@arria.asso.fr

Ancienneté des accompagnements en 2017



A noter : un nombre conséquent de nouveaux jeunes suivis depuis moins de 2 ans qui atteste d'un renouvellement des effectifs du service (ce tableau ne prend pas en compte les enfants suivis à la petite cabane sans notification)

Modalités de scolarité, de formation ou insertion des jeunes suivis en 2017

	Scolarité ordinaire	Scolarité adaptée	Scolarité spécialisée	Insertion socio professionnelle
De 3 à 6 ans (maternelle)	3 en PS (petite cabane) 2 en MS (petite cabane) 6 en GS (petite cabane) 1 en GS			
De 6 à 10 ans (primaire)	1 CP (petite cabane) 3 CP 2 Ce1 2 Ce2 1 Cm1 3 Cm2	3 ULIS école		
De 11 à 15 ans (secondaire)	5 - 6ème 2 - 5ème 3 - 4ème 1 - 3ème	5 ULIS collège	5 SEGPA	
De 16 à 20 ans (lycée)	4 seconde 1 première 3 terminale 5 CAP en LP	1 ULIS lycée	1 EREA	CIFAM 1 CFA 1 MFR 1

Service d'Education Spéciale et de Soins A Domicile

5, rue du Printemps - 44700 NANTES ☎ 02 28 25 29 65 📠 02 28 25 29 64 Courriel : secretariat.sessaditep@arria.asso.fr

Association pour l'Accueil, la Reconnaissance, la Responsabilité, l'Innovation et l'Accompagnement.

13, Bd des Poilus - 44300 NANTES ☎ 02 40 18 60 60 📠 02 40 49 36 86 Courriel : secretariat.direction@arria.asso.fr

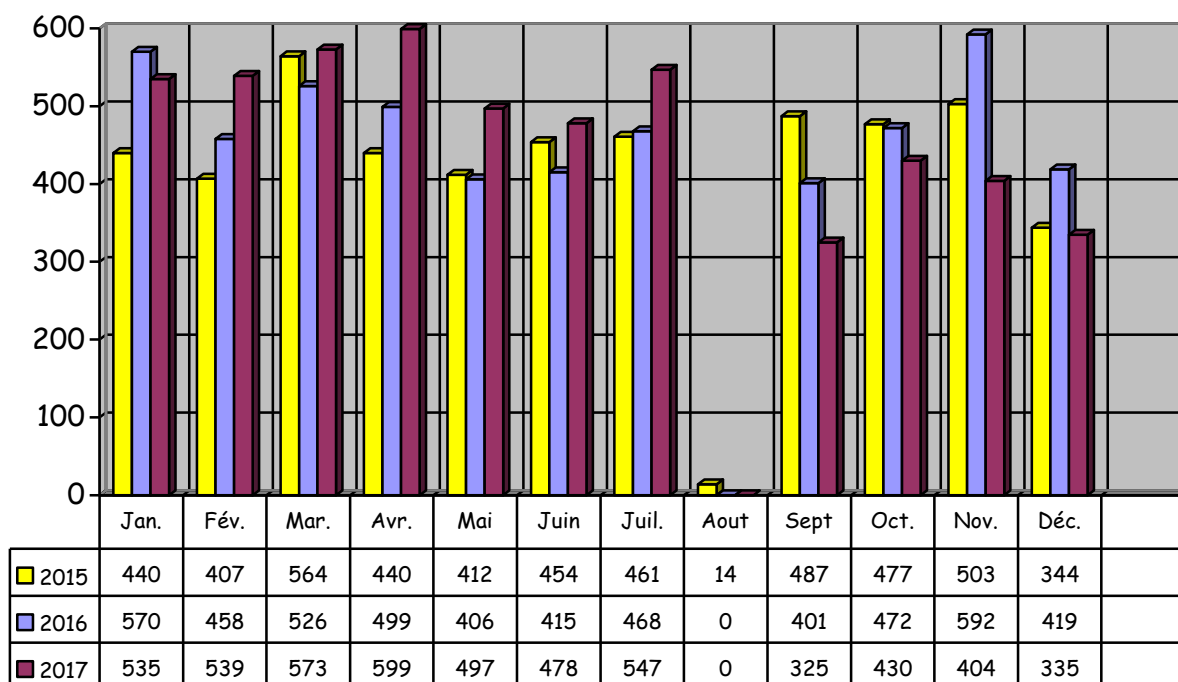
2) Les modalités d'accueils mises en œuvre

Les accompagnements proposés

Ces accompagnements sont alimentés par la réflexion élaborée par l'équipe interdisciplinaire lors d'instances de travail inscrites dans le fonctionnement du service. L'ensemble des professionnels a bénéficié de séances d'analyse de la pratique avec un intervenant extérieur.

Le total des actes effectués dans l'année (**5262**) est supérieur au volume d'activité demandée dans les arrêtés budgétaires de l'ARS (**5658**). Cela représente un taux d'accueil de 93%, ce qui est cohérent avec le fonctionnement du service cette année : suivi de 65 situations pour 46 agréées en comptant les 11 accueillis à la petite cabane pour qui nous ne recensons pas les actes.

La moyenne pondérée hebdomadaire est de **3,17 actes** par jeune.



Les situations complexes

Cette année, pour une situation complexe nous avons fait appel à l'EMR.

3 Jeunes ont été admis pour une hospitalisation temporaire au SHIP.

8 jeunes ont changé de modalité d'accompagnement au cours de l'année dans le cadre du dispositif ITEP (6 jeunes sont passés d'une modalité SESSAD à une modalité ITEP – Deux jeunes sont passés d'une modalité ITEP à un accompagnement SESSAD).

3 incidents ont été recensés dont un relatif à un fait de violence sur professionnel.

Service d'Education Spéciale et de Soins A Domicile

5, rue du Printemps - 44700 NANTES ☎ 02 28 25 29 65 📠 02 28 25 29 64 Courriel : secretariat.sessaditep@arria.asso.fr

Association pour l'Accueil, la Reconnaissance, la Responsabilité, l'Innovation et l'Accompagnement.

13, Bd des Poilus - 44300 NANTES ☎ 02 40 18 60 60 📠 02 40 49 36 86 Courriel : secretariat.direction@arria.asso.fr

3) Les projets collectifs et partenariats

- « Journées d'Accueil Personnalisées 2017 »

On note un bon taux de participation des jeunes pendant les journées d'accueil personnalisées, sur les périodes des « petites vacances » et lors des 15 premiers jours de juillet. Le service est resté ouvert jusqu'au 21 juillet 2017. Cela a permis de proposer des temps d'activités, alliant la dimension thérapeutique et éducative.

- « Le groupe coopération »

Cet atelier à visée éducative et thérapeutique a été accompagné par trois éducateurs spécialisés et une psychomotricienne. Il s'agit d'organiser des séquences avec des choix de médiation qui mettent l'enfant en situation de partage de compétence, pour prendre du plaisir à être avec l'autre en sortant d'une logique de compétition. Il s'agit de « faire ensemble », et de développer des stratégies pour soutenir l'autre et accepter en retour son aide. Les supports utilisés ont été nombreux (pratique du Kin ball, de jeux de piste, atelier acrogym, sortie découverte à la ferme). Un projet autour de la médiation cirque est en cours de finalisation et devrait voir un groupe de 8 enfants partir en séjour l'été 2018. Le partage d'une vie quotidienne entrainera certainement d'autres formes de coopérations pour des enfants peu habitués à quitter le domicile (gestion de la vie quotidienne, découverte de la vie en collectivité...).

- Groupe théâtre improvisation

A l'initiative d'une éducatrice spécialisée et d'un psychologue, ce groupe s'est tenu à chaque période de JAP et a été fréquenté par 5 adolescents du service (12-15 ans). Un comédien professionnel, M. Isaquard anime le groupe.

Cette idée de projet vient du souhait d'accueillir et de rencontrer les adolescents sur une *scène* nouvelle permettant la mise en jeu d'inventivité, de spontanéité partagée. Une scène où chacun peut être acteur ou spectateur selon les moments et où il est demandé de s'impliquer individuellement mais aussi collectivement. Un lieu donc où le jeune est invité à prendre des risques pour permettre d'oser avancer un peu plus dans le lien avec les autres. Le théâtre permet l'ouverture à soi-même, à des mondes intérieurs inconnus, à l'inattendu. Pour des jeunes en manque de repères et de confiance en soi, cela permet de s'exprimer en toute liberté sans avoir peur du regard des autres et de s'évader dans un monde imaginaire qui vise à stimuler leur créativité.

Le théâtre s'inscrit donc dans un processus de socialisation afin d'éduquer le jeune à être réceptif, ouvert, sensible et d'être capable de recevoir et de donner. Il permet aussi à l'enfant de restaurer et de revaloriser son image vis-à-vis de lui-même, de sa famille et des autres.

Un projet de représentation a vu le jour. Les jeunes du groupe ont pu proposer à leurs parents une petite représentation sur les planches du théâtre de la Gobinière. Malgré des appréhensions et la peur de prendre parole devant un public, les adolescents ont pu surmonter leurs angoisses et ont été très fiers et valorisés par cette expérience.

Service d'Education Spéciale et de Soins A Domicile

5, rue du Printemps - 44700 NANTES ☎ 02 28 25 29 65 📠 02 28 25 29 64 Courriel : secretariat.sessaditep@arria.asso.fr

Association pour l'Accueil, la Reconnaissance, la Responsabilité, l'Innovation et l'Accompagnement.

13, Bd des Poilus - 44300 NANTES ☎ 02 40 18 60 60 📠 02 40 49 36 86 Courriel : secretariat.direction@arria.asso.fr

- **La petite cabane**

Depuis le 15 septembre 2016, l'activité « petite cabane » a démarré dans des locaux du parc de la Gobinière, à Orvault. Chaque jeudi matin, 8 enfants et leurs parents (répartis sur deux groupes) sont accueillis par les professionnels du service (directeur, chef de service, éducatrices spécialisées, psychologue, orthophoniste et psychomotricienne). Les parents peuvent venir évoquer les difficultés de leur enfant et chercher les informations dont ils ont besoin. L'enfant est accueilli en petit groupe sécurisant autour d'activités diverses favorisant son bien être (contes, modelage, jeux). Dans le cadre d'activités permettant à l'enfant d'exprimer ses émotions et d'être aidé dans ses difficultés, les professionnels repèrent et valorisent les compétences de l'enfant. Ce dernier peut également être reçu en individuel pour être soutenu dans le développement de sa personnalité. Par des échanges réguliers, l'équipe aide les parents dans la compréhension des difficultés de leur enfant. Un travail de lien avec les partenaires extérieurs (école maternelle, centre des loisirs...) est réalisé dans un souci d'échange et de cohérence pour l'enfant. Des familles ont été accompagnées dans des démarches auprès de la MDPH pour des demandes de suivis : SESSAD ITEP, ITEP, SESSAD DI... Les partenaires et familles se saisissent aussi de ce dispositif comme un espace ressources (présentation du secteur médico-social, des rôles et missions des SESSAD, aide à la constitution de dossier MDPH, échanges sur les difficultés parentales en lien avec des troubles repérés chez l'enfant).

A noter : D'autres projets ont pu voir le jour et ont suscité de l'intérêt chez les jeunes accueillis (groupe couture, groupe randonnée, groupe ado...). Le projet équitaérapie n'a pas été renouvelé à la rentrée scolaire 2017-2018 suite au départ d'une psychomotricienne et la volonté de l'équipe de repenser ce projet. Quelques expériences d'ateliers parents/enfants autour de médiations cuisine et jeux de société ont eu lieu. Quelques parents sont en attente de rencontre et d'échanges entre parents et apprécient ces moments où, en présence de professionnels, ils peuvent reprendre du plaisir dans le partage d'une activité avec leur enfant. Un petit groupe composé d'éducateurs et d'une psychologue développe à l'heure actuelle une réflexion autour d'un projet d'accompagnement des parents, des fratries et de la question du soutien à la parentalité.

4) Les orientations – les sorties

L'accompagnement de 15 jeunes s'est arrêté en 2017 :

31/01/2017 : changement de modalité dans le dispositif pour un adolescent suivi depuis 6 ans et accueilli au LISEC.

07/02/2017 : Fin de l'accompagnement pour un adolescent après une année de suivi.

30/04/2017 : Fin de l'accompagnement pour un adolescent après 3 ans de suivi.

29/05/2017 : changement de modalité dans le dispositif et orientation vers l'ITEP La Papotière pour un adolescent suivi depuis 5 ans.

30/06/2017 : deux fins d'accompagnement pour deux collégiens scolarisés en sixième et suivis depuis 2 ans et 7 ans

31/08/2017 :

- Fin de l'accompagnement pour un collégien suivi depuis 7 ans

- Fin de l'accompagnement pour un lycéen suivi depuis 2 ans et demi (relai handisup)

- Fin de l'accompagnement pour un enfant suivi depuis 2 ans (déménagement hors périmètre d'intervention)

Service d'Education Spéciale et de Soins A Domicile

5, rue du Printemps - 44700 NANTES ☎ 02 28 25 29 65 📠 02 28 25 29 64 Courriel : secretariat.sessaditep@arria.asso.fr

Association pour l'Accueil, la Reconnaissance, la Responsabilité, l'Innovation et l'Accompagnement.

13, Bd des Poilus - 44300 NANTES ☎ 02 40 18 60 60 📠 02 40 49 36 86 Courriel : secretariat.direction@arria.asso.fr

- Un changement de modalité DITEP pour une enfant suivie depuis un an avec un accueil à l'ITEP Perrines.
 - Un changement de modalité DITEP pour un collégien suivi depuis un an avec un accueil à l'ITEP de Gèvres et la mise en place du CASIM
 - Un changement de modalité DITEP pour un collégien suivi depuis 3 ans avec un accueil à l'ITEP la Papotière
 - Un changement de modalité DITEP pour un collégien suivi depuis 9 mois avec un accueil à l'ITEP Cardo
- 28/11/2017** : Un changement de modalité DITEP pour un collégien suivi depuis 1 an avec un accueil à l'ITEP Cardo
- 30/11/2017** : Fin de l'accompagnement pour une adolescente suivie depuis 6 ans (décision MDPH).

II. LES INDICATEURS 2017

1) Les indicateurs médico-sociaux

INDICATEURS 2017		
2	Nb total de jeunes accueillis sur l'année	54
1	Nb de jeunes en dérogation	
	Nb de personnes accompagnées dans l'effectif au 31/12	44
12	Nb de jeunes provenant du domicile ou du milieu ordinaire au 31/12	5
13	Nb de jeunes provenant d'un étab.de santé au 31/12	28
14	Nb de jeunes provenant d'un ESMS au 31/12	11
15	Nb de jeunes dont la provenance n'est pas connue au 31/12	0
21	Nombre de sorties	15
16	Nb de sorties par décès	0
17	Nb de sorties par hospitalisation	0
18	Nb de sorties par retour au domicile	7
19	Nb de sorties par réorientation vers un autre SMS	7
20	Nb de sorties vers une autre destination/motif	1
	Nb de tps de transport < à 1H/jour	54
	Nb de tps de transport > à 1H/jour	
	Nb d'enfants scolarisés dans un étab.scol.	53
	Nb de fiches incident rédigées :	3
	maltraitance	2
	violence	1
	fugue	
	médicaments	

Service d'Education Spéciale et de Soins A Domicile

5, rue du Printemps - 44700 NANTES ☎ 02 28 25 29 65 📠 02 28 25 29 64 Courriel :secretariat.sessaditep@arria.asso.fr

Association pour l'Accueil, la Reconnaissance, la Responsabilité, l'Innovation et l'Accompagnement.

13, Bd des Poilus - 44300 NANTES ☎ 02 40 18 60 60 📠 02 40 49 36 86 Courriel : secretariat.direction@arria.asso.fr

2) Les indicateurs ANAP

INDICATEURS ANAP 2017

	Nb total de jeunes accueillis sur l'année	54
11	Nb de jeunes accueillis dans l'effectif au 31/12	44
22	Nb de jours d'hospitalisation complète (hors consultation/séances)	
		45
23	Nb de journées réalisées (y compris accompagnement temporaire et qq soit le mode d'accompagnement)	5262 actes
24	Nb de journées financées	5092
27	Nb d'admission dans l'année (hors accompagnement temporaire)	10
	Nb de places financées (hors accompagnement temporaire)	46
	Répartition en fonction des types de déficiences observées au 31/12	
	Déficiences intellectuelles :	
45	Nb de personnes présentant une déficience intellectuelle à titre principal	
46	Nb de personnes présentant une déficience intellectuelle à titre associé	1
	Autisme et autres TED :	
47	Nb de personnes atteintes d'autisme et d'autres TED à titre principal	
48	Nb de personnes atteintes d'autisme et d'autres TED à titre associé	7
	Troubles psychiques :	
49	Nb de personnes présentant des troubles psychiques à titre principal	46
50	Nb de personnes présentant des troubles psychiques à titre associé	
	Troubles du langage et des apprentissages :	
51	Nb de personnes présentant des troubles du langage et des apprentissages à titre principal	
52	Nb de personnes présentant des troubles du langage et des apprentissages à titre associé	1
	Déficiences auditives :	
53	Nb de personnes présentant des déficiences auditives à titre principal	
54	Nb de personnes présentant des déficiences auditives à titre associé	
	Déficiences visuelles :	
55	Nb de personnes présentant des déficiences visuelles à titre principal	
56	Nb de personnes présentant des déficiences visuelles à titre associé	
	Déficiences motrices :	
57	Nb de personnes présentant des déficiences motrices à titre principal	
58	Nb de personnes présentant des déficiences motrices à titre associé	
	Déficiences métaboliques :	
59	Nb de personnes présentant des déficiences métaboliques à titre principal	
60	Nb de personnes présentant des déficiences métaboliques à titre associé	
	Cérébro-lésions :	
61	Nb de personnes cérébro-lésées à titre principal	

62	Nb de personnes cérébro-lésées à titre associé	
Polyhandicap :		
63	Nb de personnes polyhandicapées	
Troubles du comportement et de la communication :		
64	Nb de personnes souffrant de Troubles du comportement et de la communication (TCC) à titre principal	
65	Nb de personnes souffrant de Troubles du comportement et de la communication (TCC) à titre associé	46
Autres types de déficiences :		
68	Nb de personnes présentant d'autres types de déficiences à titre principal	
68	Nb de personnes présentant d'autres types de déficiences à titre associé	
69 Nb de personnes accompagnées dans l'effectif au 31/12 (toutes personnes, y compris en accompagnement temporaire)		
Répartition par âge des personnes accompagnées au 31/12		44
70	Nb de personnes âgées de 0 à 2 ans au 31/12	
71	Nb de personnes âgées de 3 à 4 ans au 31/12	0
72	Nb de personnes âgées de 5 à 6 ans au 31/12	2
73	Nb de personnes âgées de 7 à 10 ans au 31/12	12
74	Nb de personnes âgées de 11 à 15 ans au 31/12	15
76	Nb de personnes âgées de 16 à 19 ans au 31/12	15
76	Nb de personnes âgées de 20 à 24 ans au 31/12	
88 Somme des durées d'accompagnement pour les personnes sorties définitivement dans l'année (la durée d'accompagnement est l'écart en nb de jours entre admission et sortie)		
		10080
89 Nb de sorties définitives dans l'année		
		15
97 Nb d'enfants bénéficiant d'une mesure de protection judiciaire au 31/12		
		5
98 Nb d'enfants bénéficiant d'une mesure de protection administrative au 31/12		
		1
99 Nb d'enfants ne bénéficiant pas d'une mesure de protection au 31/12		
		38
101	Nb de jours d'absence des jeunes accueillis dans l'effectif du 02/01 au 31/12	185
102	Nb de jeunes accueillis ayant été absents au moins 1 fois dans l'effectif du 01/01 au 31/12	37

CONCLUSION

Le service a rempli sa mission au cours de l'année et a bien investi le nouveau dispositif pour les 3-6 ans. La Mairie d'ORVAULT a été un partenaire impliqué dans la mise en place de « la petite cabane ». Des parents et partenaires ont sollicité ce service au-delà du périmètre d'Orvault. Déjà, des enfants ont été orientés vers des services et établissements médico-sociaux. Le fort nombre de demandes d'accueil (passage d'un accueil à 8 enfants par matinée) montre la pertinence du projet et la nécessité pour les parents d'être accueillis et accompagnés dans la compréhension des difficultés de leurs enfants. Les partenaires, et en particulier l'éducation nationale témoignent de l'importance de pouvoir guider les parents vers des professionnels plus à même de mettre des mots sur les difficultés psychologiques des enfants.

Au terme de cette année, le service a réalisé les actes attendus, il a tenu son budget, il a fait des propositions d'accompagnement dans le respect des choix des familles et sans négliger l'important travail partenarial inhérent à son fonctionnement. Cette équipe a fourni en 2017 un effort particulier et remarquable pour que la mission soit correctement exécutée.

Antoine GUINEHEUX, chef de service SESSAD ITEP
et Jacques LAMBERT, Directeur de pôle

Service d'Education Spéciale et de Soins A Domicile

5, rue du Printemps - 44700 NANTES ☎ 02 28 25 29 65 📠 02 28 25 29 64 Courriel : secretariat.sessaditep@arria.asso.fr

Association pour l'Accueil, la Reconnaissance, la Responsabilité, l'Innovation et l'Accompagnement.

13, Bd des Poilus - 44300 NANTES ☎ 02 40 18 60 60 📠 02 40 49 36 86 Courriel : secretariat.direction@arria.asso.fr